



**INFORMA**

## Evolución de las empresas españolas 2008-2011

Dirección de Estudios

## Resumen Ejecutivo

INFORMA D&B ha elaborado este estudio sobre la evolución de 483.944 empresas españolas durante el período 2008 a 2011. Se trata de un estudio sobre una muestra representativa del tejido empresarial español que ha sobrevivido a la fuerte crisis económica vivida en el período de referencia.

Para la delimitación del universo empresarial objeto de análisis se han considerado las sociedades activas a 31 de diciembre de 2011 y que han tenido ventas en todos y cada uno de los años de la serie, excluyendo empresas del Sector Financiero y de Seguros, así como las diferentes Administraciones Públicas. Se ha tratado, en definitiva, de analizar la evolución y el devenir de las empresas que han sobrevivido a este duro periodo de ajuste y de crisis económica desde su inicio (sin considerar, por tanto, las que se han constituido posteriormente a 2008 ni las que han desaparecido durante esos 4 años)

En el estudio se han analizado las cuentas individuales de todas las sociedades existentes en la Base de Datos de INFORMA D&B que respondieran al criterio antes señalado (no se han considerado estados financieros consolidados)

En cuanto a la representatividad de la muestra seleccionada, baste decir que, tomando como referencia el universo de empresas activas en los años 2008 a 2011 según los datos del Instituto Nacional de Estadística la muestra elegida representa, en promedio en el período, el 35,75% de dicho universo. Si analizamos la representatividad de la muestra en base al volumen de mano de obra empleada en relación con el total de afiliados a la Seguridad Social, la muestra cubre, en promedio, el 35,8% de dicha población. Estos porcentajes son más representativos aún si consideramos la exclusión del sector público del análisis.

Para la realización del estudio se han definido una serie de parámetros principales de medición de la actividad de las compañías a partir de la información contable presentada en el formato normalizado del Registro Mercantil, de manera que se muestran datos homogéneos y comparativos en todo el período analizado. INFORMA D&B se ha limitado a la utilización de dicha información, con el alcance que se menciona en este informe, y no ha realizado una revisión adicional de la información obtenida.

## Aspectos Macroeconómicos

La restricción en el crédito derivada de una crisis mundial en los mercados financieros, una recesión generalizada de las economías de los países desarrollados y la depresión de los mercados inmobiliarios, especialmente virulenta en España por su fuerte exposición al sector de la construcción, desembocó en una profunda crisis económica en nuestro país que se prolonga desde el último trimestre de 2008 hasta nuestros días alcanzando tasas de caídas sin precedentes. No obstante, fue especialmente en el año 2008 donde se produjo el mayor ajuste general y en el que la tasa de crecimiento del PIB tuvo un cambio de tendencia dramático pasando a ser negativo.

Indudablemente todos estos factores han llevado al estrangulamiento de numerosas empresas de todos los sectores de nuestra economía y particularmente en el sector de la construcción como consecuencia del estallido de la “burbuja inmobiliaria” como se observa en el siguiente cuadro:

	2007	2008	2009	2010	2011
Sociedades creadas	145.337	107.010	79.617	80.524	84.806
Capital invertido en las constituciones	15.274.055.041	8.430.600.912	4.723.256.711	7.535.149.081	21.453.069.087
Concursos	1.000	2.713	5.054	5.407	6.056
Disoluciones	26.569	20.798	21.875	22.435	24.183

La situación de deterioro queda claramente reflejada en las cifras de demografía empresarial del período versus la situación anterior hasta 2007. Así, en este año el total de empresas creadas fue de 145.337, cifra que se vio reducida en torno a un 26% en 2008 y 2009, quedando la misma estabilizada alrededor de las 80.000 en los siguientes ejercicios.

Todas las Comunidades constataron bajadas en la creación de Sociedades, aunque fueron especialmente significativas en La Rioja, Extremadura y Castilla la Mancha. A nivel sectorial se observó un aumento de constituciones en los sectores de Agricultura, Industrias Extractivas, Sanidad e Industria Manufacturera. Por el contrario los sectores con mayor disminución fueron Energía, Actividades Inmobiliarias y Construcción.

Los datos de inversión en capital parecen indicar una mejora, sin embargo, analizando el detalle de las inversiones realizadas, nos podemos dar cuenta que las más importantes corresponden a reestructuraciones empresariales y no a creación de nuevos negocios. Geográficamente, los aumentos más importantes se sitúan en Aragón y Madrid, que vieron durante el periodo la creación de este tipo de empresas y a nivel sectorial, se concentran en actividades de Servicios.

Una de las cifras más relevante del periodo estudiado es el número de Concursos, que aumentó en un 506,60%, alcanzando cifras históricas. El aumento de Concursos entre 2008 y 2011 afecta a todas las Comunidades, especialmente a Extremadura, Canarias y Murcia; siendo Cataluña la Comunidad donde más se registran. El aumento de los Concursos afectó a todos los sectores económicos y especialmente a Actividades Inmobiliarias, Energía e Intermediación Financiera.

En cuanto al número de Disoluciones durante este periodo la mayoría de las Comunidades observaron aumentos especialmente en Galicia y País Vasco. A nivel sectorial, el período está marcado por el notable aumento de disoluciones en el sector de la Energía.

El mercado de trabajo ha mostrado un comportamiento especialmente negativo durante este periodo reduciendo las plantillas de manera constante hasta acumular un ajuste en la muestra analizada de algo menos del 8% entre 2008 y 2011. Este mal comportamiento del mercado de trabajo, unido a las dificultades para la obtención de financiación y al efecto precaución que lleva a aquellos con una economía personal en mejor situación a reducir el gasto, sigue afectando de manera muy negativa al consumo.

Por otra parte el buen comportamiento del sector exterior no ha sido lo suficientemente vigoroso como para sostener un crecimiento positivo, en un entorno económico caracterizado por un elevado desempleo, un importante endeudamiento, tanto público como privado, un ajuste a la baja del gasto público, un deterioro en las perspectivas económicas europeas, y una crisis en la deuda soberana de determinados estados, entre ellos España.

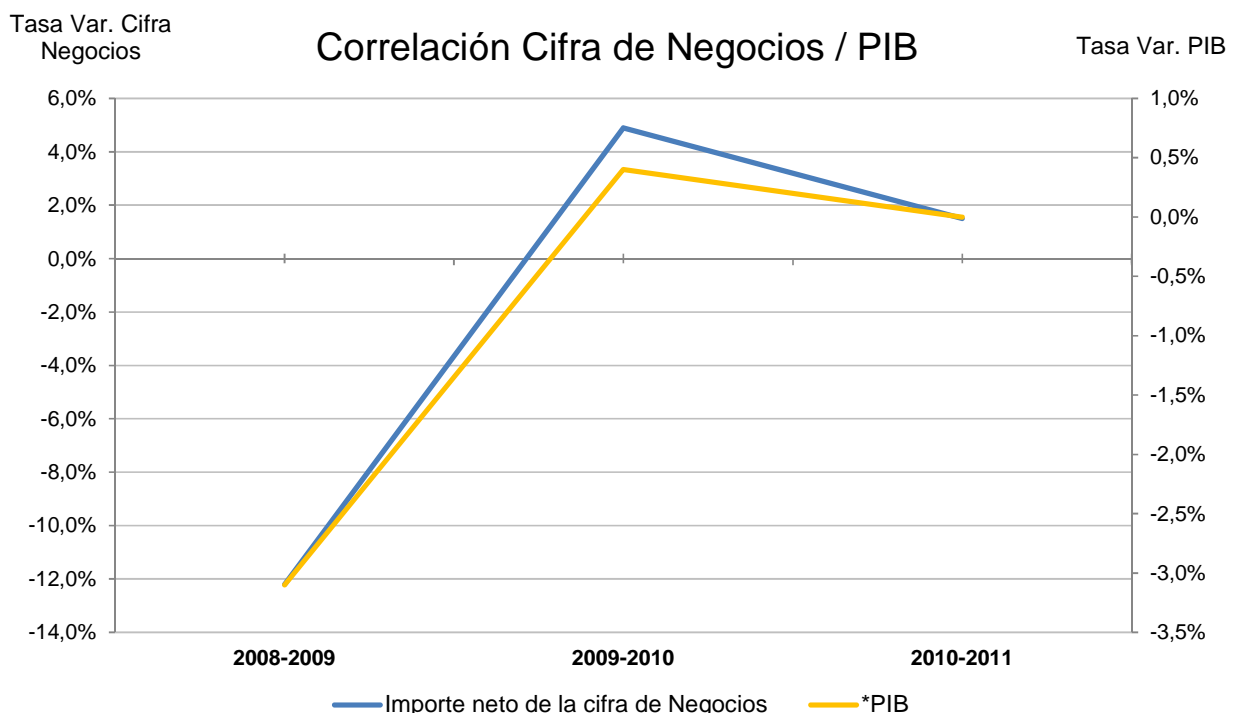
Así, las empresas españolas objeto de estudio en el presente informe se han mostrado inestables al no haberse solucionado su elevado endeudamiento y dependencia de las entidades financieras y han continuado su proceso de reajuste generalizado iniciado en 2008, ante una demanda que no acaba de mostrar, salvo en mercados puntuales, signos claros de reactivación. Con todo ello las empresas de la muestra analizada cerraban el periodo 2008 a 2011 con unas caídas acumuladas del 6,6% de las ventas, del 23,3% de los resultados, una reducción del 5,5% del endeudamiento con entidades de crédito y un 7,6% de ajuste de las plantillas medias.

La capacidad de recuperación de la economía española a medio plazo se puede ver limitada por una demanda interna que debe completar el proceso de desapalancamiento y hacer un giro hacia el sector exportador pero sin olvidar los efectos de la ralentización de la generalidad de los mercados.

## Análisis Económico

Los niveles de facturación de las empresas españolas analizadas acumularon entre los años 2008 a 2011 una caída neta total del 6,6% aunque su evolución fue oscilante. Así el mayor ajuste del volumen de negocio se produjo entre el año 2008 y 2009 donde asistimos a una dramática caída de un 12,2% para, sin embargo, repuntar suavemente durante los siguientes ejercicios recuperando parte de esa brutal caída del ejercicio 2009.

Efectivamente en el año 2008 la desaceleración de la economía se agravó finalizando el año en una situación de recesión profunda lo que explicaría la brusca caída de 2009. En ese momento la crisis en España se vio agravada por la debacle del sector de la construcción del que era muy dependiente, lastrada ya por la reducción del gasto público y por el inicio de los estrictos ajustes presupuestarios, el aplazamiento de los proyectos en infraestructuras y el importante retroceso de la inversión privada. En el año 2009 el PIB se contrajo un 3,6% lo que supuso la mayor caída de la actividad de las últimas décadas. De forma inevitable este deterioro general de la actividad económica se trasladó en el año 2009 a las cuentas de resultados de las empresas españolas y a sus rentabilidades y esta tendencia negativa acabó por reflejarse en el resto de indicadores económicos como la destrucción de empresas y de empleo y el fuerte ajuste de la financiación ajena, y se extendió hasta el año 2011 aunque con una cierta moderación de las tendencias contractivas. Como se puede apreciar en el siguiente cuadro existe una correlación evidente entre la evolución del PIB y de la cifra de negocios de las empresas de la muestra analizada.



La consecuencia de esta negativa evolución de las cifras de negocio es un deterioro muy relevante de los resultados netos de las empresas. La evolución del epígrafe de “Resultados del ejercicio” en estos años ha sido muy pronunciada y ha sufrido los años más convulsos con una caída acumulada en este periodo de más del 23%. Algo superior, un 26,3%, fue la caída acumulada de los “Resultados Antes de Impuestos” mientras que los “Resultados de Explotación” se recortaban en un 10,4%. El ajuste en cualquiera de los epígrafes de

Resultados se dejó sentir a partir de año 2009 y de forma especialmente intensa entre los años 2010 y 2011.

Y es que a pesar de las medidas adoptadas por las empresas para adecuar sus estructuras a la nueva coyuntura económica con una racionalización de sus estructuras de costes y fuertes reducciones del tamaño de sus plantillas y la búsqueda de una mayor diversificación e internacionalización de sus negocios no han conseguido compensar el deterioro de su actividad y, por tanto, de sus ingresos.

Asimismo las empresas españolas también se han tenido que enfrentar en este periodo a constantes problemas de liquidez que les han impedido en ocasiones cumplir con sus compromisos financieros y que ha derivado en un acelerado deterioro de su perfil de riesgo.

## Análisis Financiero

Como se ha dicho anteriormente fue entre el año 2008 y 2009 cuando se produjo un drástico cambio de tendencia pasando desde entonces a encadenar, año tras año y hasta la actualidad, importantes ajustes en casi todos los parámetros económicos. Entre ellos asistimos a un progresivo proceso de reducción del endeudamiento por cuenta ajena.

Y es que durante la década anterior al inicio de la crisis, las empresas españolas habían venido financiando gran parte de su crecimiento con recursos externos pudiendo superar en algunos sectores incluso ampliamente la cifra de fondos propios. Este escenario cambió drásticamente en el año 2008 en la medida en que las ventas disminuían y las empresas sufrían fuertes recortes en la concesión y renovación de su financiación bancaria lo que generó considerables tensiones de liquidez y derivó en suspensiones de pagos, refinanciaciones e incluso ceses de la actividad en numerosas empresas.

El tipo de interés del mercado hipotecario experimentó una rebaja en el 2009 aunque hasta el 2008 había seguido una tendencia alcista alcanzando su nivel máximo este año con tipo del 5,860% (al igual que el coste medio de los recursos ajenos). Paralelamente se sufrían ya bajadas de los niveles de deuda total por el severo recorte en la concesión de financiación del sector bancario y se iniciaba por tanto, una senda constante de desapalancamiento de toda la economía española en general que se mantiene hasta nuestros días.

Así el nivel total de endeudamiento con entidades financieras de las empresas españolas disminuía un 5,5% entre el año 2008 y 2011 haciéndose extensible a todas las empresas españolas independientemente de su tamaño. Esta reducción global tiene una evolución muy diferente entre el endeudamiento a corto y a largo plazo.

En lo relativo en la financiación a corto plazo de las empresas fue entre el año 2008 y 2009 cuando este recorte se hizo más patente (se anotó un ajuste del 14,6% en estos dos años) resultado que el ajuste global entre el año 2008 a 2011 de ese endeudamiento a corto plazo alcanzó el 17,7%.

Esta relevante reducción del endeudamiento a corto se ha visto parcialmente compensada con el incremento de casi un 1% del endeudamiento a largo plazo en el periodo 2008 a 2011 muy probablemente vinculado a los procesos de refinanciación en los sectores inmobiliario y residencial.

En todo caso todo ello unido a la rebaja de los tipos de interés de referencia del mercado de financiación supuso una contención de la factura financiera, de los gastos financieros de las empresas, de algo más del 21% acumulado en todo el periodo.

Simultáneamente a esta reducción del endeudamiento con las entidades financieras se producía un acortamiento en 2,3 días en la financiación espontánea de las empresas españolas -que se situaba en el año 2011 en 29,8 días (frente a los 32,2 días del año 2008)- derivado del leve alargamiento en 0,3 días en el período medio de cobro y de la reducción de 2 días en el período medio de pago entre los años 2008 a 2011. Este ajuste de la financiación espontánea se mostró especialmente intenso a partir del año 2009. Así, por ejemplo, el saldo pendiente de cobro de las empresas españolas se redujo en este mismo periodo un 6,2%, cifra similar a la reducción del 6,6% que experimentó la cifra de ventas.

Por el contrario el ratio de solvencia mejoró levemente. Efectivamente, el activo total aumentaba un 4,9% frente al 10,1% del pasivo, aunque en términos absolutos el activo lo hacía en mayor medida en parte debido al fuerte recorte y cancelación de muchas líneas de financiación bancarias.

Este aumento del activo total de las empresas en este periodo se descompone en un incremento del activo no corriente del 9,3% frente al recorte del 1,8% del activo corriente, consecuencia en parte de la caída del 4,2% de las posiciones de efectivo de las empresas en España.



## Análisis laboral

La plantilla media en el año 2011 de la muestra analizada era de 12,8 empleados por empresa tras acumular una caída del 7,6% desde el año 2008 a 2011. Así, y ligado al fuerte recorte de los niveles de actividad empresarial en nuestro país, las empresas españolas encadenaban desde 2008 y de manera ininterrumpida un ritmo de caídas de sus tasas de empleo que fue especialmente grave entre 2008 y 2009 con un 4,8% de caída y que ha supuesto una destrucción de algo más de 500.000 puestos de trabajo en la muestra de empresas analizadas en el periodo comprendido entre 2008 y 2011.

Según el Instituto Nacional de Estadística 2.292.812 personas perdieron su puesto de trabajo entre los años 2008 a 2011. En la muestra de empresas utilizada para este estudio se acumula una pérdida de 505.167 puestos de trabajo para el mismo periodo lo que representa un 22% del total de las empresas españolas.

Efectivamente el cambio de ciclo y las dificultades por las que atraviesa la economía española ha impulsado a numerosas empresas en nuestro país a reducir sus plantilla y, de forma numerosa, solicitar expedientes de regulación de empleo o iniciar procesos de concurso de acreedores, con el objeto de redefinir la orientación de negocio y lograr soluciones financieras viables.

Por otro lado, la masa salarial promedio se redujo algo más de 2% en este periodo, al igual que lo hacía la cifra de gasto de personal, y especialmente entre el año 2008 a 2009 que se rebajó un 3,3% como consecuencia del fuerte descenso de la actividad empresarial y el recorte del 12,2% de la cifra de negocios.

Frente a esta reducción de la masa salarial el coste medio de personal aumentaba un 5,8% en el mismo periodo. Este hecho que puede parecer contradictorio se justifica por un lado por la mayor contracción -un 7,6%- de las plantillas medias y por otro y fundamentalmente por al incremento del gasto en indemnizaciones por los más de 500.000 empleos destruidos.

Simultáneamente la facturación per cápita crecía levemente acumulando una subida del 1,1% en el período 2008-2011, por un mayor ajuste en el número de empleados que en la cifra de facturación que se vieron recortadas, un 7,6% y un 6,6% respectivamente.

## Anexo 1. Evolución demografía empresarial 2007-2011

La demografía empresarial es un indicador del dinamismo de los negocios y de la economía de un país, las creaciones de empresas son un factor importante de creación de empleos así como de crecimiento y, al contrario, la destrucción de empresas puede implicar la disminución de creación de riqueza pero también la renovación de unidades productivas.

En este estudio empírico, observaremos primero las cifras de creaciones y desapariciones de sociedades en España durante el periodo 2007-2011.

Este periodo es especialmente interesante ya que nos permitirá ver los posibles efectos de la crisis económica global sobre la demografía empresarial desde su inicio en 2007.

	2007	2008	2009	2010	2011
Sociedades creadas	145.337	107.010	79.617	80.524	84.806
Capital invertido en las constituciones	15.274.055.041	8.430.600.912	4.723.256.711	7.535.149.081	21.453.069.087
Concursos	1.000	2.713	5.054	5.407	6.056
Disoluciones	26.569	20.798	21.875	22.435	24.183

En España, la creación de empresas sufre una importante reducción entre 2007 y 2011: el número de sociedades creadas ha disminuido en un 41,65% es decir que se han creado 60.531 empresas menos. Todas las Comunidades constataron bajadas, aunque especialmente La Rioja, Extremadura y Castilla la Mancha. Al nivel sectorial, se observan aumento de constituciones en los sectores de la Agricultura, Industria Extractivas, Sanidad e Industria Manufacturera. Al contrario, los sectores con mayor disminución fueron Energía, Actividades Inmobiliarias e Construcción, sectores fueron objetos de una “burbuja”.

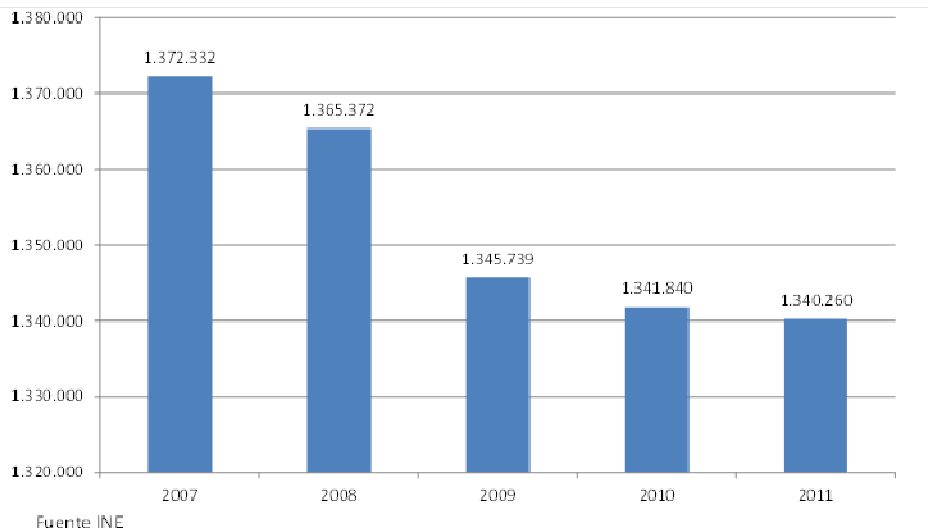
Los datos de inversión en capital parecen indicar una mejora, sin embargo, analizando el detalle de las inversiones realizadas, nos podemos dar cuenta que las más importantes corresponden a reestructuraciones empresariales y no a creación de negocios nuevos. Geográficamente, los aumentos más importantes se sitúan en Aragón y Madrid, que vieron durante el periodo la creación de este tipo de empresas y a nivel sectorial, se concentran en actividades de Servicios.

Una de las cifras más conocida del periodo estudiado es el número de Concursos, que aumentó en un 506,60%, alcanzando cifras históricas. El aumento de Concursos entre 2007 y 2011 afecta a todas las Comunidades, especialmente a Extremadura, Canarias y Murcia; siendo Cataluña la Comunidad donde se registran más. El aumento de los Concursos afectó a todos los sectores económicos, especialmente Actividades Inmobiliarias, Energía y Intermediación Financiera.

A pesar de estar en una época de ralentización de la economía, el número de disoluciones ha bajado durante el periodo, sobre todo debido a desuso de las disoluciones de pleno derecho. (Principalmente utilizado por los registros mercantiles para castigar a las empresas que no cumplen con sus obligaciones). Durante este periodo, la mayoría de las Comunidades observaron aumentos de Disoluciones, especialmente en Galicia e País Vasco, mientras Barcelona registró la mayor disminución. A nivel sectorial, el periodo está marcado por el aumento importe del sector de la Energía

## Demografía empresarial en España

### Empresas Activas en España

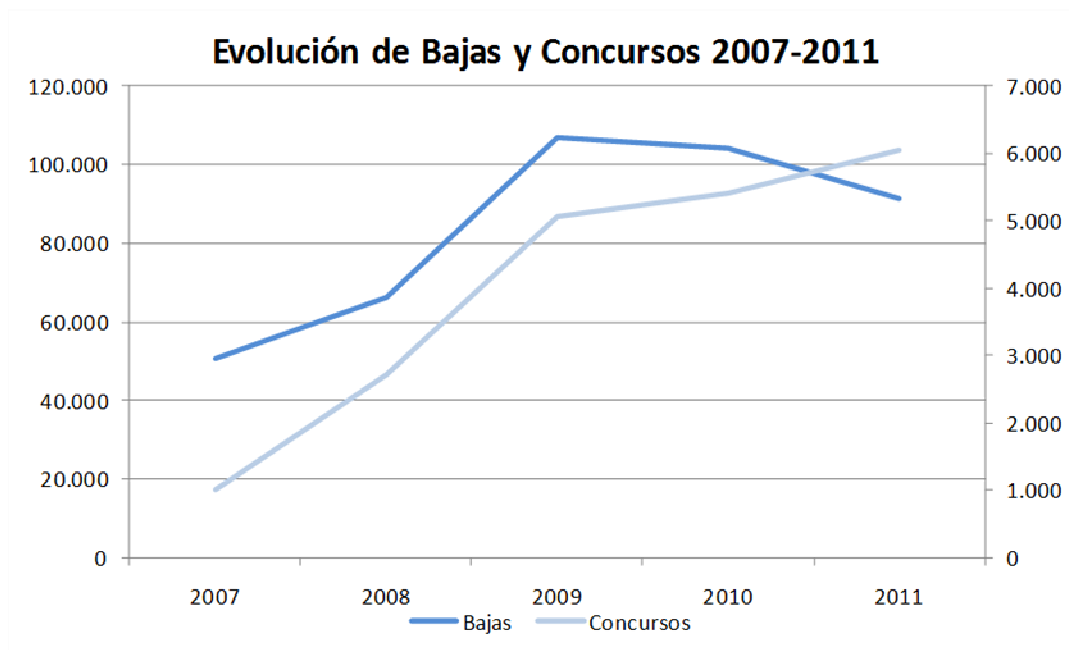


El primer indicador de demografía que analizamos es el número de sociedades activas: podemos ver una bajada continua desde el 2007, de un 2,34%. Esta caída ha sido especialmente importante hasta 2009, con un descenso de 1,94% que se está suavizando desde entonces.

Si observamos los datos de Baja de empresas y de Concursos, podemos comprobar que este periodo ha sido marcado por aumentos importantes: + 79,36% para las Bajas y 505,60% para los Concursos.

Las bajas de sociedades alcanzaron su nivel máximo en 2009, con 107.031 cierres y desde entonces la cifra va bajando, aunque no vuelve al nivel de 2007. En 2011, la cifra de bajas es superior en un 79,35% a la de 2007.

Los Concursos suben sin parar desde 2007, los aumentos más acusados se observaron entre 2007 y 2008 : +171,30% y 2008 y 2009: +86,29%.



Fuente: INE e INFORMA.

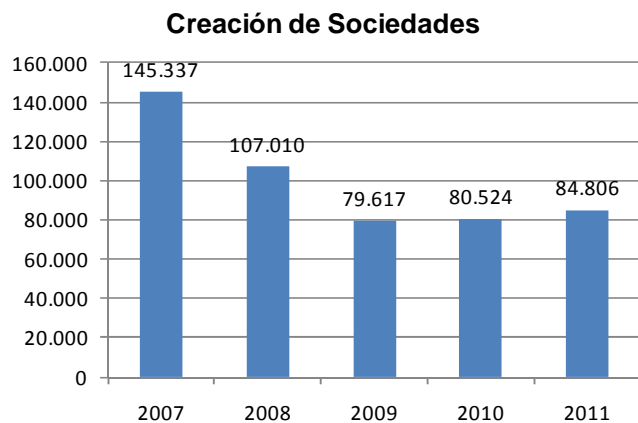
## Constituciones

### Número de sociedades.

#### Datos Generales.

Durante el periodo estudiado, la creación de sociedades se ha desplomado, pasando de 145.337 creaciones en 2007 a 84.806 en 2011, lo que supone un descenso de 41,65%. La caída ha sido muy pronunciada de 2007 a 2009 (bajadas sucesivas de 26,37% y de 25,60%), se puede notar una estabilización, incluso una ligera mejora, desde entonces.

	Sociedades	Evolución interanual
<b>2007</b>	145.337	-
<b>2008</b>	107.010	-26,37%
<b>2009</b>	79.617	-25,60%
<b>2010</b>	80.524	1,14%
<b>2011</b>	84.806	5,32%



Tomando como referencia los datos anteriores a 2007 (*ver anexo 4*), podemos apreciar que las cifras alcanzadas en 2007 eran la continuación de una senda de crecimiento continuado de las constituciones desde 2003.

#### Análisis geográfico.

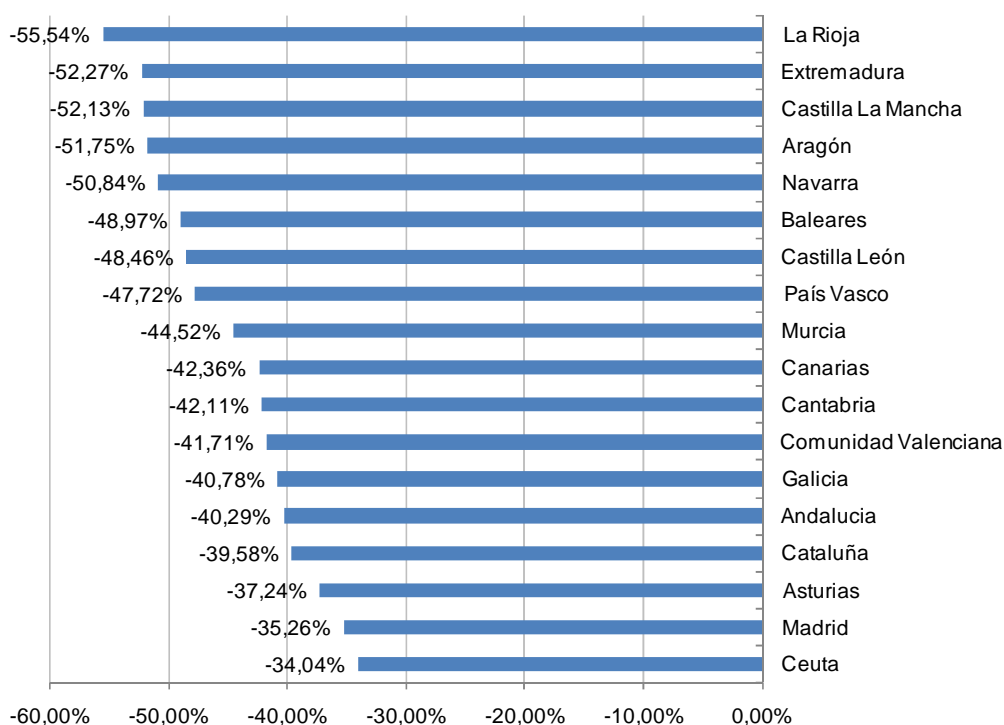
Todas las Comunidades Autónomas han sufrido bajadas importantes en la creación de sociedades entre 2007 y 2011.

Los mayores descensos se observan en La Rioja (-55,54%), Extremadura (-52,27%) y Castilla la Mancha (-52,13%).

Al contrario, las comunidades de Ceuta, Madrid y Asturias, registran los descensos más suaves con - 34,04%, -35,26% y -37,24% respectivamente.

Podemos observar también, como dato positivo, que las Comunidades más importantes en términos de número de empresas, Madrid, Cataluña y Andalucía, experimentan una mejora entre 2010 y 2011.

### Evolución de las constituciones por Autonomía 2007-2011



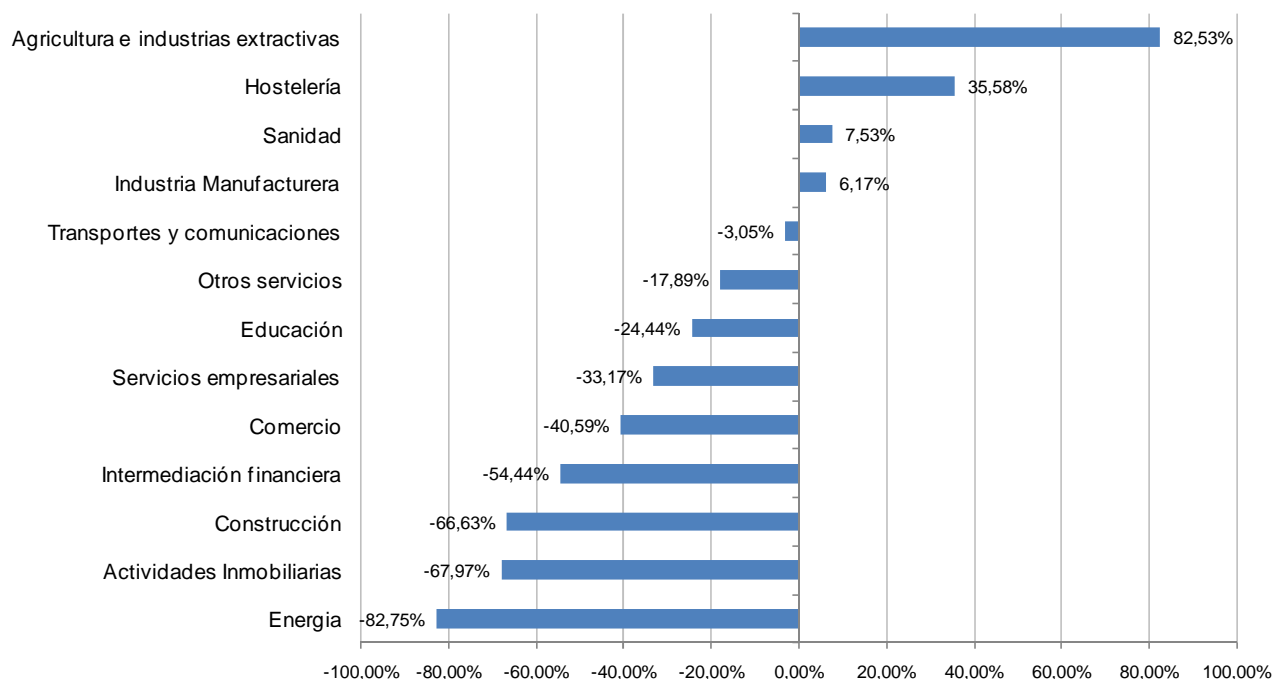
Comunidad Autónoma	2007	2008	2009	2010	2011
Andalucía	23.462	16.552	12.938	12.468	14.009
Aragón	3.781	2.486	1.827	1.879	1.829
Asturias	2.065	1.637	1.177	1.254	1.296
Baleares	4.433	3.032	2.124	2.013	2.262
Canarias	5.552	3.994	2.887	2.796	3.200
Cantabria	1.249	870	682	749	723
Castilla La Mancha	5.881	5.087	2.821	2.704	2.815
Castilla León	5.741	3.924	3.058	3.141	2.959
Cataluña	26.003	19.684	15.161	14.406	15.710
Ceuta	94	77	68	84	62
Extremadura	2.359	1.743	1.111	1.146	1.126
Galicia	6.891	5.561	3.876	4.109	4.081
La Rioja	866	581	398	402	385
Madrid	27.647	20.682	16.082	17.466	17.898
Melilla	76	74	77	65	76
Murcia	4.694	3.313	2.372	2.288	2.604
Navarra	1.847	1.426	956	959	908
País Vasco	5.989	4.258	2.990	3.158	3.131
Comunidad Valenciana	16.697	12.119	8.910	9.437	9.732
<b>Totales</b>	<b>145.337</b>	<b>107.010</b>	<b>79.617</b>	<b>80.524</b>	<b>84.806</b>

## Análisis sectorial

Solo cuatro sectores han conseguido crear más empresas entre 2007 y 2011: Agricultura e Industrias Extractivas, con un aumento de 82,53%, Hostelería, 35,58%, Actividades Sanitarias 7,53% e Industria Manufacturera, 6,17%.

Al contrario los sectores con más caídas en el número de constituciones son Energía - 82,75%, Actividades Inmobiliarias -67,97% y Construcción -66,63%, sectores que sufrieron algún tipo de burbuja durante este periodo.

### Evolución de las constituciones por actividad 2007-2011



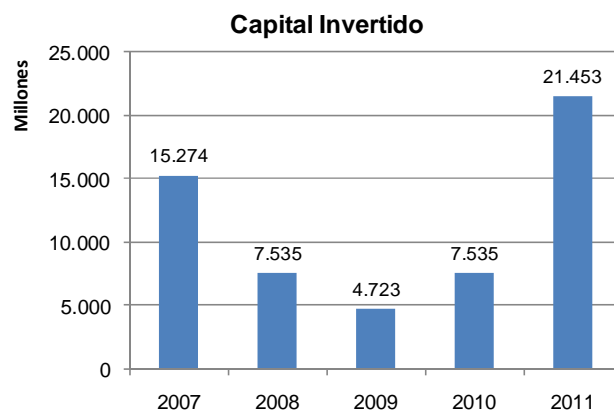
SECTOR	2007	2008	2009	2010	2011
Sin determinar	4.453	6.423	4.447	2.878	5.707
Agricultura e industrias extractiva	996	1.689	1.534	1.595	1.818
Industria Manufacturera	5.579	6.489	5.657	6.074	5.923
Energía	6.497	7.078	1.894	1.868	1.121
Construcción	31.320	18.781	12.047	14.763	10.451
Comercio	26.240	17.186	14.671	15.840	15.588
Transportes y Comunicaciones	7.147	4.196	5.698	6.626	6.929
Hostelería	4.933	6.387	4.149	6.466	6.688
Intermediación financiera	4.390	2.696	1.883	2.217	2.000
Actividades Inmobiliarias	25.700	10.252	6.288	2.186	8.232
Servicios empresariales	20.372	18.147	14.855	13.593	13.614
Educación	1.608	1.257	1.175	1.264	1.215
Sanidad	2.004	2.496	2.022	2.105	2.155
Otros servicios	4.098	3.933	3.297	3.049	3.365
<b>Totales</b>	<b>145.337</b>	<b>107.010</b>	<b>79.617</b>	<b>80.524</b>	<b>84.806</b>

## Inversión en Capital.

### Datos Generales.

La evolución de la inversión en el capital de las nuevas sociedades ha sufrido igualmente una caída importante, pasando de 15.274 millones de euros en 2007 a 4.723 millones de euros en 2009, es decir 69,08% de descenso. Pero, desde 2010, podemos observar un aumento que culmina con 21.453 millones en 2011, un 40,45% más que al inicio del periodo. Pero, sabemos que esta cifra histórica corresponde más a reestructuraciones empresariales que a inversiones en el sector productivo. Descontado <sup>1</sup> este efecto, es decir 16.343.929.000€, la inversión acumulada se situaría en 5.109.140.087€, un 32,20% inferior a la del mismo período del año anterior.

	Capital	Evolución interanual
<b>2007</b>	15.274.055.041	-
<b>2008</b>	7.535.149.081	-50,67%
<b>2009</b>	4.723.256.711	-37,32%
<b>2010</b>	7.535.149.081	59,53%
<b>2011</b>	21.453.069.087	184,71%



### Análisis Geográfico

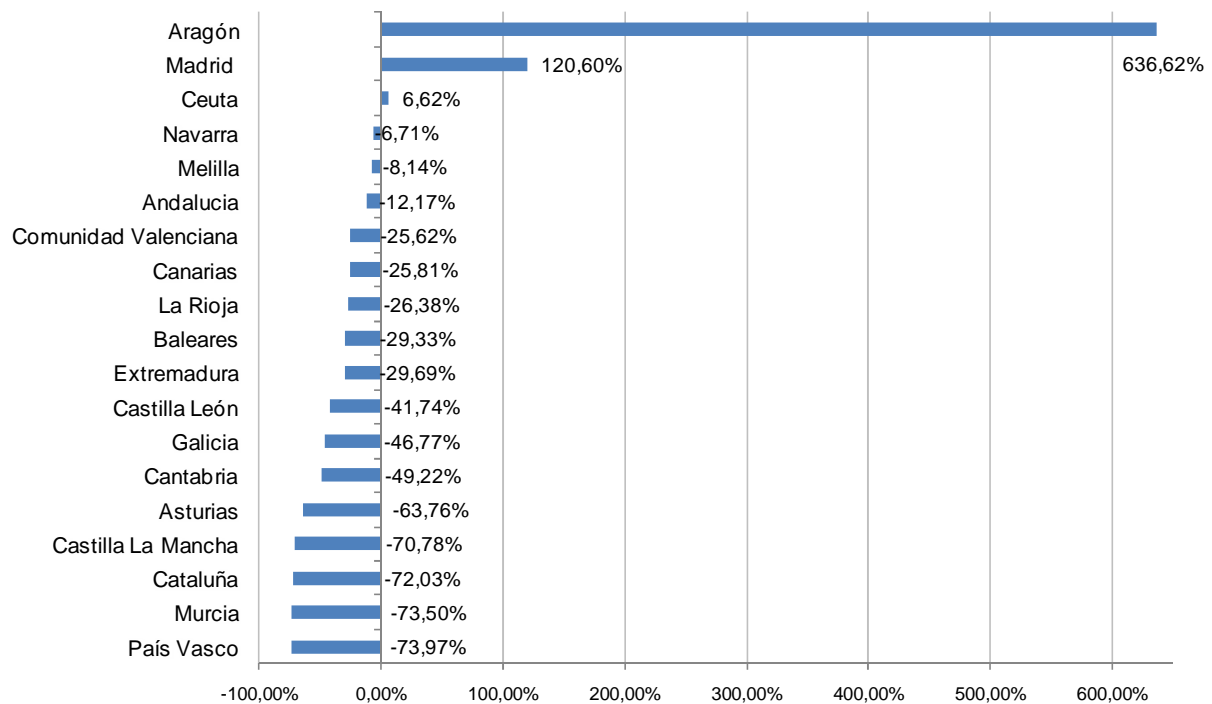
Si observamos el capital invertido en las constituciones, los dos aumentos más importantes durante el periodo 2007-2011 se producen en, Aragón y Madrid y en ambos casos son debidos a situaciones atípicas comentadas con anterioridad: creación de Ibercaja Banco en Zaragoza y de la Sociedad estatal Loterías y apuestas del Estado en Madrid.

El resto de comunidades sufren descensos que pueden alcanzar 73,97% en el caso del País Vasco o de 73,50% en el caso de Murcia.

<sup>1</sup> Esta elevada cifra de inversión acumulada se explica por varias creaciones "atípicas". En marzo de 2011, el importe de inversión en capital alcanzó un nivel histórico con 12.946.697.180 €. Esta cifra se debió a la creación de la SOCIEDAD ESTATAL LOTERÍAS Y APUESTAS DEL ESTADO, S.A., constituida con un capital social de 12.520.592.000 €. Igualmente, en octubre 2011, se creó IBERCAJA BANCO S.A, con un capital de 2.134.500.000 €, y en diciembre se crearon: la sociedad BANCO DE CAJA ESPAÑA DE INVERSIONES SALAMANCA Y SORIA S.A., con 888.837.000 € de capital, y UNICAJA BANCO S.A., con 800.000.000 €.



### Evolución del capital invertido en constituciones por autonomías 2007-2011



Comunidad Autónoma	2007	2008	2009	2010	2011
Andalucía	1.754.463.468	829.345.147	531.267.941	387.460.937	1.540.924.624
Aragón	321.715.809	223.746.671	108.948.253	136.780.365	2.369.833.753
Asturias	183.406.996	97.609.378	113.612.009	280.838.707	66.470.905
Baleares	194.476.408	142.519.907	74.033.474	151.721.217	137.442.731
Canarias	192.968.198	97.447.328	82.030.761	83.965.713	143.166.702
Cantabria	62.079.584	27.408.641	17.206.179	22.497.294	31.525.617
Castilla La Mancha	273.430.159	110.332.536	111.544.714	687.662.224	79.897.903
Castilla León	337.247.263	275.641.797	149.947.526	175.833.097	196.465.609
Cataluña	2.025.047.826	969.319.340	1.095.972.648	652.419.793	566.394.616
Extremadura	116.483.203	89.795.628	27.232.408	35.578.768	81.902.949
Galicia	892.437.362	819.242.466	153.550.023	150.028.218	475.033.612
Madrid	6.669.386.366	2.621.769.013	1.191.773.200	3.449.739.849	14.712.641.920
Murcia	405.903.849	110.215.772	155.355.433	146.953.653	107.553.464
Navarra	109.384.860	102.320.529	57.603.852	65.957.697	102.042.886
País Vasco	928.987.019	472.152.158	433.793.206	674.232.462	241.850.925
La Rioja	71.102.170	14.258.924	22.902.942	11.628.060	52.344.438
Comunidad Valenciana	733.704.172	1.425.505.590	393.545.323	418.634.314	545.757.732
Ceuta	930.873	1.248.771	2.185.176	1.485.431	992.494
Melilla	899.456	721.315	751.644	1.731.282	826.208
<b>Totales</b>	<b>15.274.055.041</b>	<b>8.430.600.912</b>	<b>4.723.256.711</b>	<b>7.535.149.081</b>	<b>21.453.069.087</b>

## Análisis sectorial

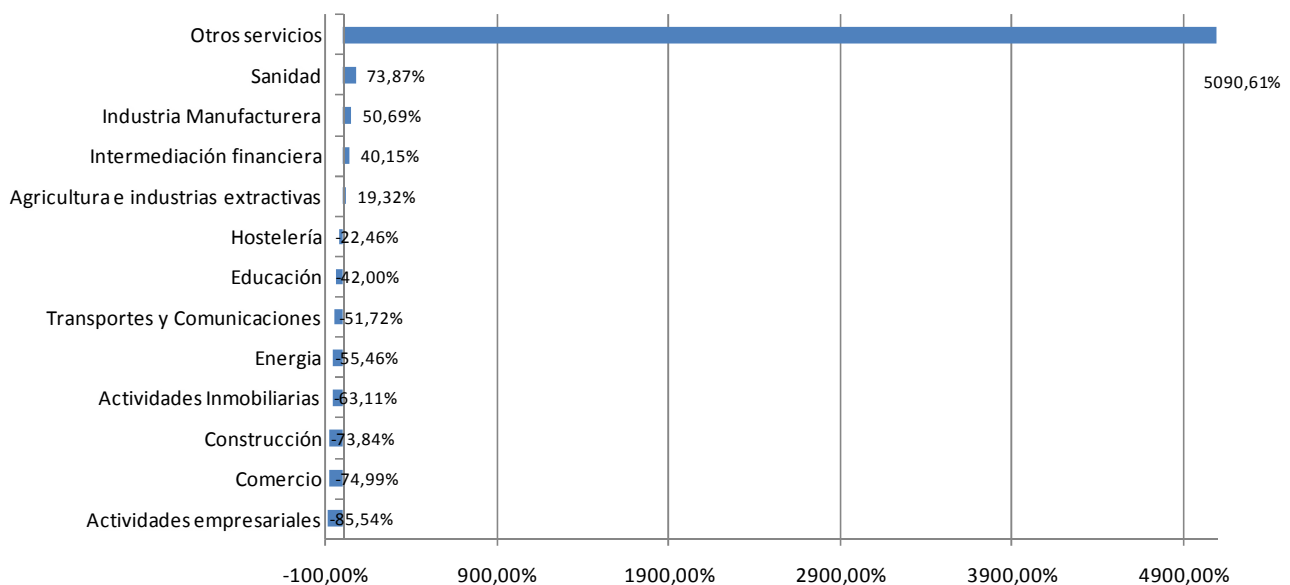
El sector “Otras Actividades” observa el mayor incremento (+5.090%) debido a la creación de la Sociedad estatal de Lotería y Apuestas del Estado S.A., tal como se explicó en la página 5.

Las Actividades Sanitarias y la Industria Manufacturera aumentan en un 73,87% y 50,69% respectivamente.

Las actividades Empresariales sufren una caída de 85,54%, el Comercio de 74,99% y la Construcción de 73,84%.

SECTOR	2007	2008	2009	2010	2011
Sin determinar	463.081.257	250.027.479	224.059.011	82.343.464	354.401.516
Agricultura e industrias extractivas	127.758.734	150.924.519	94.207.600	329.994.545	152.443.953
Industria Manufacturera	156.422.381	350.068.544	310.212.662	252.339.968	235.720.079
Energía	102.636.495	281.209.724	89.602.387	411.164.655	45.710.343
Construcción	1.914.269.439	964.289.707	867.782.113	493.676.574	500.825.892
Comercio	1.095.631.373	939.935.280	276.711.434	307.673.636	274.012.309
Transportes y Comunicaciones	413.340.013	135.503.491	131.993.425	326.926.764	199.576.093
Hostelería	223.271.337	155.595.951	106.439.560	88.164.402	173.113.780
Intermediación financiera	3.472.529.096	1.805.978.237	833.207.816	3.191.634.940	4.866.577.323
Actividades Inmobiliarias	4.197.497.076	1.468.704.496	621.582.111	1.441.105.940	1.548.473.853
Servicios empresariales	2.812.234.781	1.777.431.775	1.041.361.464	475.134.177	406.692.489
Educación	18.233.420	12.285.424	10.432.526	12.958.497	10.574.890
Sanidad	33.902.799	40.229.575	53.356.136	80.761.130	58.947.906
Otros servicios	243.246.840	98.416.709	62.308.464	41.270.389	12.625.998.661
<b>Totales</b>	<b>15.274.055.041</b>	<b>8.430.600.912</b>	<b>4.723.256.711</b>	<b>7.535.149.081</b>	<b>21.453.069.087</b>

### Evolución del capital invertido en constituciones por actividad 2007-2011

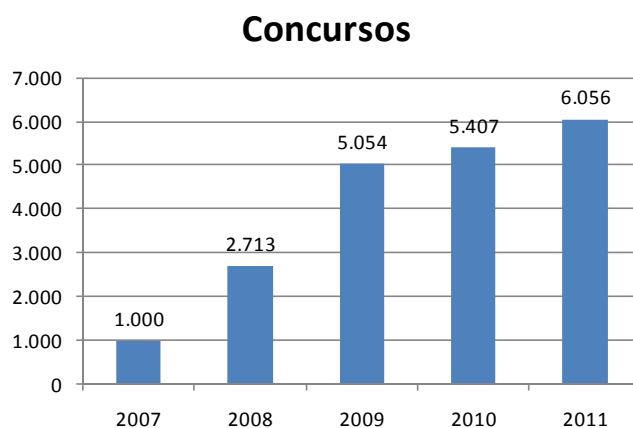


## Concursos

El periodo 2007-2011 está marcado por un aumento sin precedentes en el número de Concursos. El aumento ha sido de 506,60% pasando de 1.000 concursos en 2007 a 6.056 en 2011, cifra que casi con toda seguridad será superada en 2012.

El aumento fue constante pero las variaciones más importantes se produjeron en los años 2008 y 2009, mientras el ritmo de crecimiento se ha suavizado desde 2010.

	Concursos	Evolución interanual
2007	1.000	-
2008	2.713	171,30%
2009	5.054	86,29%
2010	5.407	6,98%
2011	6.056	12,00%



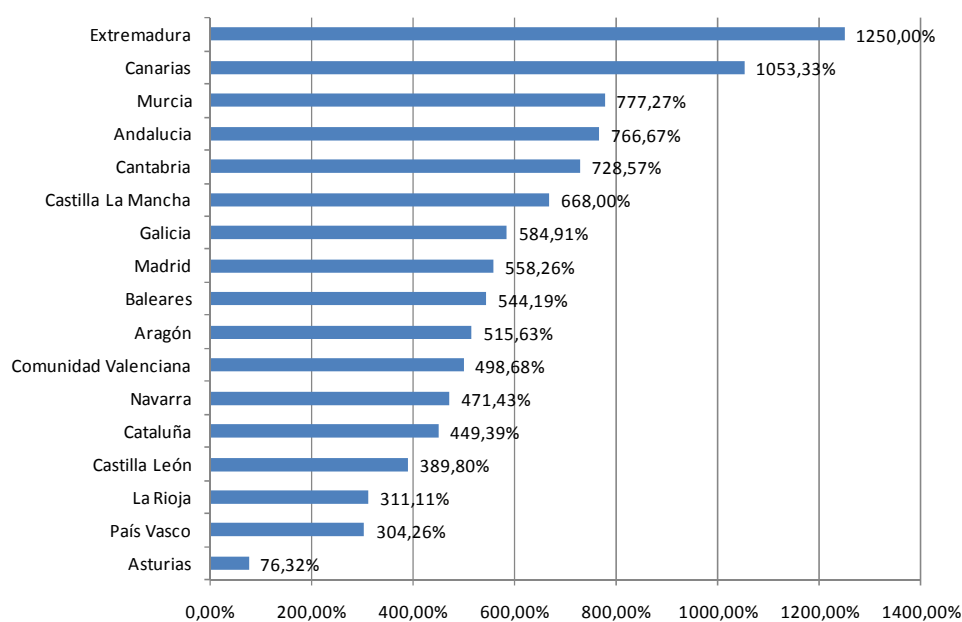
### Análisis geográfico.

Desde el punto de vista geográfico, los aumentos más importantes se encuentran en Extremadura, (+1.250%), Canarias (+1.053,53%) y Murcia (+777,27%). Sin embargo Cataluña registra el mayor aumento en cifras absolutas con 1.101 concursos más entre 2007 y 2011, lo que supone un aumento de 449,39%.

Siguiendo observando los datos absolutos, la Comunidad Valenciana aumenta en 758 Concursos (un 498,68%) y Madrid en 642 (un 558,26%).

Comunidad Autónoma	2007	2008	2009	2010	2011
Andalucía	81	337	479	541	702
Aragón	32	77	168	187	197
Asturias	38	49	78	75	67
Baleares	43	125	162	180	277
Canarias	15	51	119	171	173
Cantabria	7	21	61	25	58
Castilla La Mancha	25	73	140	160	192
Castilla León	49	109	207	239	240
Cataluña	245	654	1.233	1.287	1.346
Ceuta	0	1	3	4	1
Extremadura	6	30	64	50	81
Galicia	53	143	259	318	363
La Rioja	9	50	38	26	37
Madrid	115	306	726	730	757
Melilla	0	5	5	2	2
Murcia	22	55	209	171	193
Navarra	14	79	62	82	80
País Vasco	94	178	309	354	380
Comunidad Valenciana	152	370	732	805	910
<b>TOTAL</b>	<b>1000</b>	<b>2.713</b>	<b>5.054</b>	<b>5.407</b>	<b>6.056</b>

**Evolución de los concursos por autonomía 2007-2011**

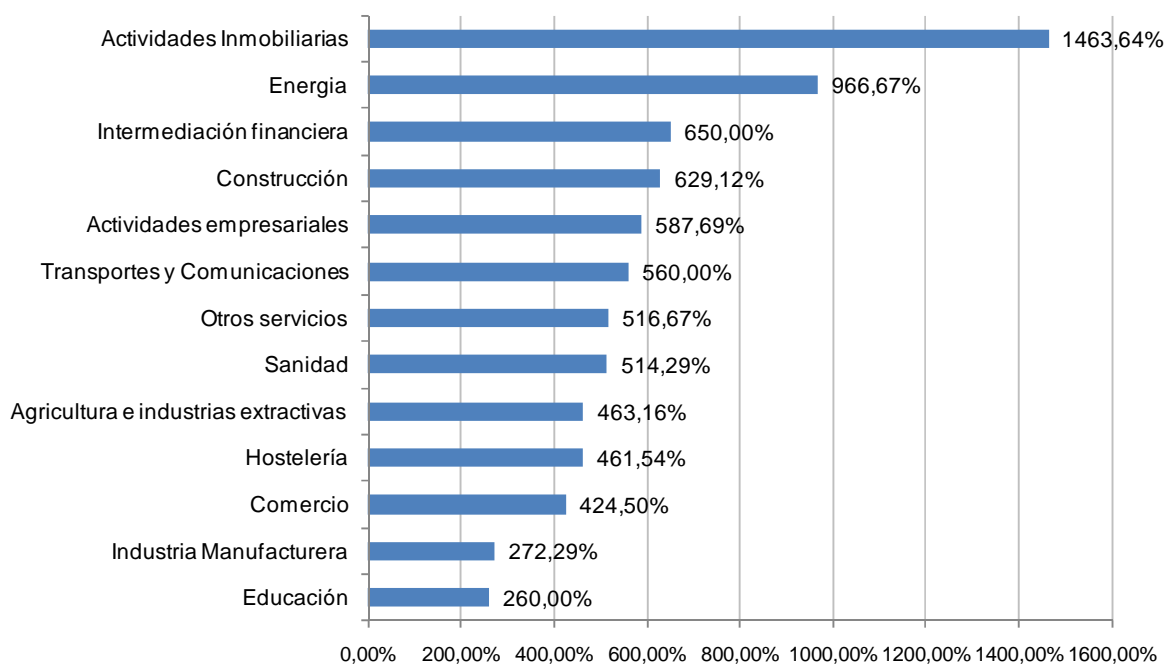


### Análisis sectorial

Los mayores aumentos se concentran en las Actividades Inmobiliarias, con +1.463,64% y en Energía con +966,67% respectivamente.

SECTOR	2007	2008	2009	2010	2011
Sin determinar	18	20	34	58	76
Agricultura e industrias extractivas	19	47	51	57	107
Industria Manufacturera	314	706	1270	1.115	1.169
Energia	3	10	23	22	32
Construcción	182	604	1192	1.245	1.327
Comercio	200	504	953	905	1.049
Transportes y Comunicaciones	60	114	254	366	396
Hostelería	39	155	123	205	219
Intermediación financiera	4	15	23	32	30
Actividades Inmobiliarias	66	365	695	851	1.032
Servicios empresariales	65	123	333	398	447
Educación	5	12	15	25	18
Sanidad	7	10	24	44	43
Otros servicios	18	28	64	84	111
<b>Totales</b>	<b>1.000</b>	<b>2.713</b>	<b>5.054</b>	<b>5.407</b>	<b>6.056</b>

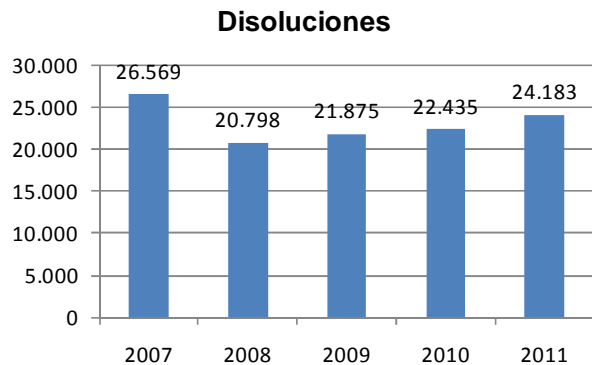
### Evolución de los concursos por actividad 2007-2011



## Disoluciones

Las Disoluciones han bajado durante el periodo estudiado, 2007-2011. Se registraron 26.569 disoluciones en 2007 a 24.183 en 2011, variación principalmente debida al retroceso de las disoluciones de pleno derecho<sup>2</sup>. La caída de este tipo de disoluciones se observó entre 2007 y 2008. Los años siguientes, se puede observar un aumento progresivo de las disoluciones, sin alcanzar la cifra inicial.

	Disoluciones	Evolución interanual
2007	26.569	-
2008	20.798	-21,72%
2009	21.875	5,18%
2010	22.435	2,56%
2011	24.183	7,79%



Durante este mismo periodo, los Concursos se multiplicaron, pasando de 1.000 en 2007 a 6.056 en 2011.

Sin embargo, tanto las cifras de Concursos como de Disoluciones no son los únicos indicadores de los ceses de actividades de las sociedades, como podemos ver con el grafico siguiente.



Los ceses de sociedades registrados por el INE indican que 2009 fue el año donde más empresas cesaron sus actividades, con un total 107.031 bajas. Desde entonces, la evolución es a la baja, sin embargo, sin alcanzar las cifras de 2007.

### Tipo de disolución.

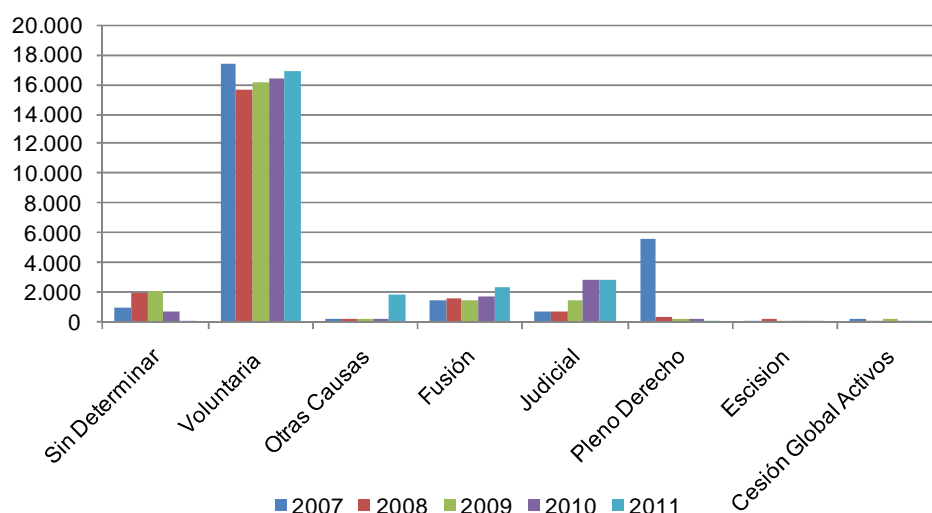
Estudiando las variaciones por tipo de Disoluciones, podemos observar la disminución importante de las disoluciones de Pleno Derecho, que pasan de 5.548 en 2007 a 26 en 2011<sup>3</sup>. Este tipo de disoluciones, practicadas por los Registros Mercantiles explica en parte el descenso observado durante el periodo.

Otra variación notable es la observada en las Disoluciones Judiciales, que pasan de 668 en 2007 a 2.883 en 2011, como consecuencia del aumento de procesos concursales. También se observa un aumento importante de las Disoluciones por Otras Causas entre 2010 y 2011.

<sup>2</sup> Tipo de disoluciones utilizadas por los Registros Mercantiles. Ver anexo 1.

<sup>3</sup> La cifra alta de Disoluciones de Pleno Derecho se explica principalmente por las bajas de 5.250 cooperativas por los Registros de Cataluña en septiembre 2007.

TIPO	2007	2008	2009	2010	2011
Sin Determinar	1.011	1.930	2.067	734	32
Voluntaria	17.389	15.659	16.095	16.417	16.944
Otras Causas	239	240	241	252	1.847
Fusión	1.457	1.625	1.504	1.766	2.318
Judicial	668	715	1.488	2.902	2.883
Pleno Derecho	5.548	341	223	246	26
Escision	89	156	83	83	103
Cesión Global Activos	168	132	174	35	30
<b>Total</b>	<b>26.569</b>	<b>20.798</b>	<b>21.875</b>	<b>22.435</b>	<b>24.183</b>



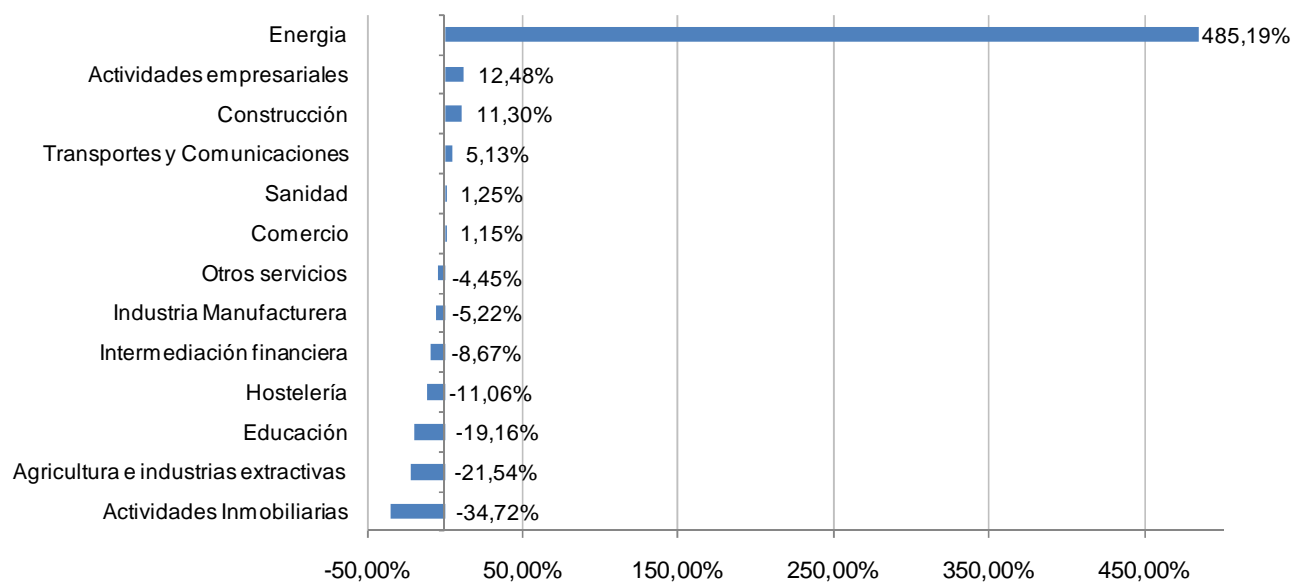
### Análisis geográfico.

Galicia observa el mayor aumento durante el periodo, con una subida de 59,24%, seguida del País Vasco con 47,35% y Extremadura con 42,28%. A su vez se puede observar un descenso importante de Cataluña, con una bajada de 61,80%.

El sector que registra el mayor retroceso es Actividades Inmobiliarias que pasa de 6.043 a 3.945 disoluciones, un 34,72%, durante el periodo analizado.

SECTOR	2007	2008	2009	2010	2011
Sin determinar	1902	823	692	594	501
Agricultura e industrias extractivas	506	387	373	368	397
Industria Manufacturera	2722	1903	2205	2.501	2.580
Energía	162	512	1245	975	948
Construcción	3291	2694	2906	3.224	3.663
Comercio	4599	4025	4232	4.325	4.652
Transportes y Comunicaciones	1364	1109	1174	1.253	1.434
Hostelería	1166	950	923	872	1.037
Intermediación financiera	646	595	684	671	590
Actividades Inmobiliarias	6043	4264	3604	3.624	3.945
Servicios empresariales	2820	2452	2643	2.868	3.172
Educación	287	159	159	181	232
Sanidad	320	273	361	322	324
Otros servicios	741	652	674	657	708
<b>Totales</b>	<b>26.569</b>	<b>20.798</b>	<b>21.875</b>	<b>22.435</b>	<b>24.183</b>

### Evolución de las disoluciones por actividad 2007-2011





## NOTAS METODOLÓGICAS

### NOTA 1.

#### 1.1 DISOLUCIONES.

##### Explicación de los tipos de disoluciones.

**Voluntaria:** Disolución acordada en Junta General.

**Judicial:** Cualquier administrador puede convocar la Junta si le parece que existen motivos para una disolución o un concurso. Si la Junta no se reúne o no logra un acuerdo, cualquiera puede solicitar una disolución judicial.

**Pleno Derecho:** Disolución practicada por el Registrador en los siguientes casos:

- Cuando hubiera transcurrido el plazo de duración de la sociedad.
- Cuando hubiera transcurrido un año desde la adopción del acuerdo de reducción del capital de la sociedad anónima, de responsabilidad limitada o comanditaria por acciones, por debajo del mínimo establecido por la Ley como consecuencia del cumplimiento de una norma legal, sin que se hubiere inscrito la transformación o la disolución de la sociedad o el aumento del capital social.
- Cuando hubiera transcurrido un año desde la fecha del reembolso o de la consignación de la cantidad correspondiente al socio separado o excluido de sociedad de responsabilidad limitada, con reducción del capital por debajo del mínimo legal, sin que se hubiera inscrito la transformación o la disolución de la sociedad o el aumento del capital social.
- Cuando la empresa está en proceso de reorganización empresarial tipo fusión absorción etc., los motivos de la disolución pueden ser: Fusión, Escisión o Cesión Global Activos

##### Otras Causas

**Fuentes tratadas:** B.O.R.M.E., BOP, BOE, Prensa.

#### 1.2 CONCURSOS.

Fuentes tratadas: BORME, BOE, Prensa, Ministerio de Justicia, Juzgados Mercantiles.

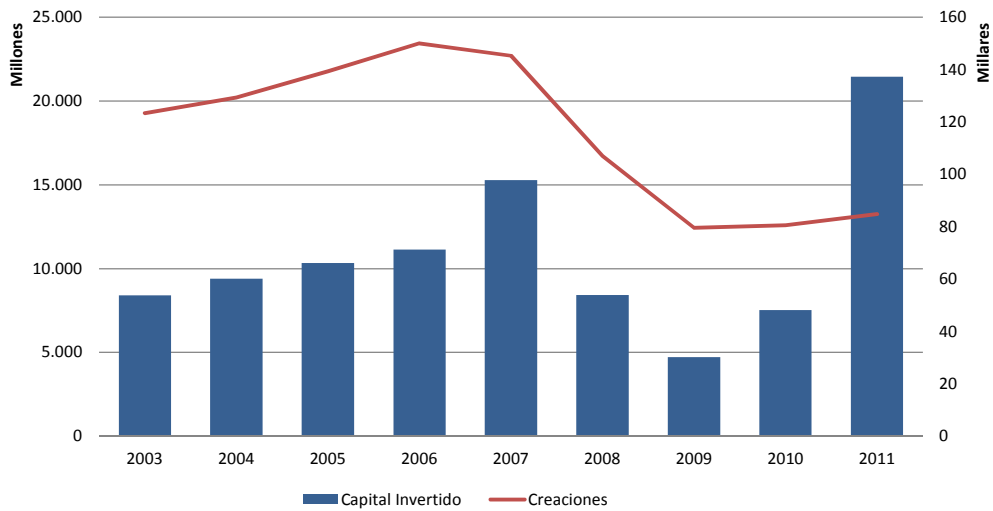
Se toman en cuenta la publicación de declaración de proceso concursal.

#### 1.3 CONSTITUCIONES

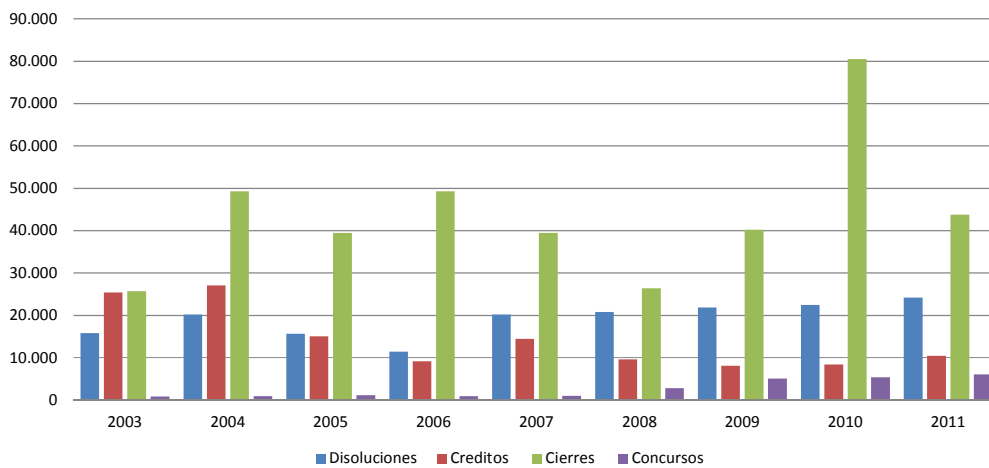
Se considera Capital invertido en las constituciones, la suma de Capital social + Capital suscrito.

**NOTA 2. DATOS HISTÓRICOS**

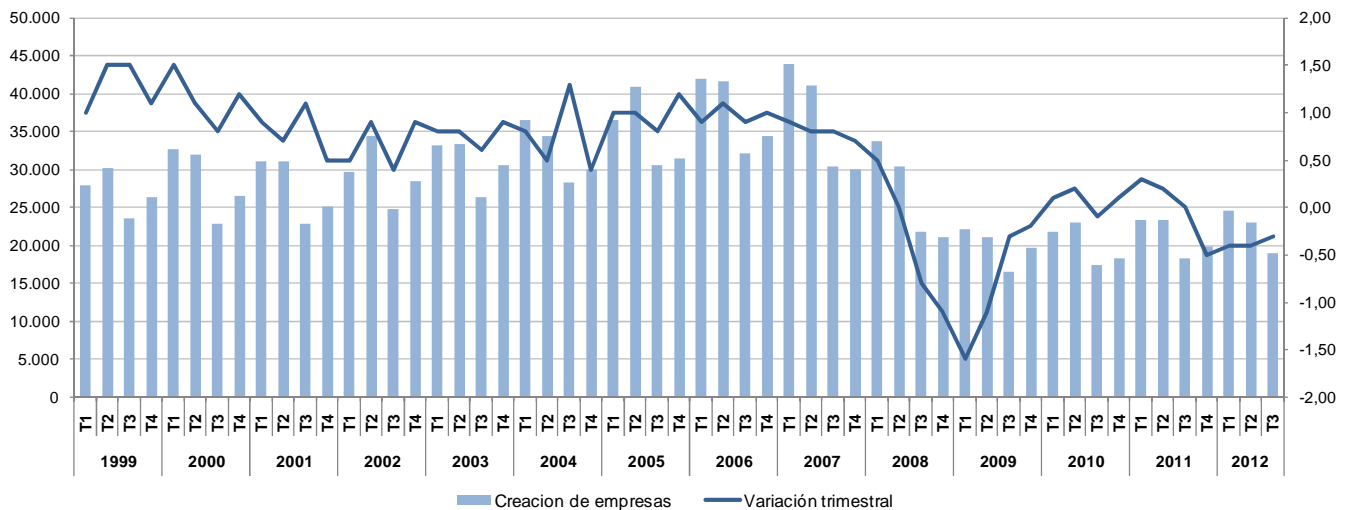
**Creaciones de empresas y capital invertido, 2003-2011**



**Evolucion de Concursos, Disoluciones, Cierre de hoja Registral y Creditos Incobrables, 2003-2011.**



**PIB / Creación de empresas**



### NOTA 3: TABLA ACTIVIDADES CNAE

<b>Agricultura e industrias extractivas</b>	<ul style="list-style-type: none"> <li>• Agricultura, ganadería, caza y actividades de los servicios relacionados con las mismas</li> <li>• Producción ganadera</li> <li>• Caza, captura de animales y servicios relacionados con las mismas</li> <li>• Pesca y acuicultura</li> <li>• Extracción de antracita, hulla y lignito</li> <li>• Extracción de crudo de petróleo y gas natural</li> <li>• Extracción de minerales metálicos</li> <li>• Otras industrias extractivas</li> <li>• Actividades de apoyo a la industria extractiva</li> </ul>
<b>Industria Manufacturera</b>	<ul style="list-style-type: none"> <li>• Industria de la alimentación</li> <li>• Fabricación de bebidas</li> <li>• Industria del tabaco</li> <li>• Industria textil</li> <li>• Confección de prendas de vestir</li> <li>• Industria del cuero y del calzado</li> <li>• Industria de la madera</li> <li>• Industria del papel</li> <li>• Artes gráficas y reproducción de soportes grabados</li> <li>• Coquerías y refino de petróleo</li> <li>• Industria química</li> <li>• Fabricación de productos farmacéuticos</li> <li>• Fabricación de productos de caucho y plásticos</li> <li>• Fabricación de otros productos minerales no metálicos</li> <li>• Metalurgia; fabricación de productos de hierro, acero y ferroaleaciones</li> <li>• Fabricación de productos metálicos, excepto maquinaria y equipo</li> <li>• Fabricación de productos informáticos, electrónicos y ópticos</li> <li>• Fabricación de material y equipo eléctrico</li> <li>• Fabricación de maquinaria y equipo n.c.o.p.</li> <li>• Fabricación de vehículos de motor, remolques y semirremolques</li> <li>• Fabricación de otro material de transporte</li> <li>• Fabricación de muebles</li> <li>• Otras industrias manufactureras</li> <li>• Reparación e instalación de maquinaria y equipo</li> </ul>
<b>Energía</b>	<ul style="list-style-type: none"> <li>• Suministro de energía eléctrica, gas, vapor y aire acondicionado</li> <li>• Captación, depuración y distribución de agua</li> <li>• Recogida y tratamiento de aguas residuales</li> <li>• Valorización</li> <li>• Descontaminación</li> </ul>
<b>Construcción</b>	<ul style="list-style-type: none"> <li>• Ingeniería civil</li> <li>• Actividades de construcción especializada</li> </ul>
<b>Comercio</b>	<ul style="list-style-type: none"> <li>• Venta y reparación de vehículos de motor y motocicletas</li> <li>• Comercio al por mayor e intermediarios del comercio, excepto de vehículos de motor y motocicletas</li> <li>• Comercio al por menor, excepto de vehículos de motor y motocicletas</li> </ul>
<b>Transportes y comunicaciones</b>	<ul style="list-style-type: none"> <li>• Transporte terrestre y por tubería</li> <li>• Transporte marítimo y por vías navegables interiores</li> </ul>

	<ul style="list-style-type: none"> <li>• Transporte aéreo</li> <li>• Edición</li> <li>• Actividades cinematográficas, de video y de programas de televisión, grabación de sonido y edición musical</li> <li>• Actividades de programación y emisión de radio y televisión</li> <li>• Telecomunicaciones</li> <li>• Programación, consultoría y otras actividades relacionadas con la informática</li> <li>• Servicio de información</li> </ul>
<b>Hostelería</b>	<ul style="list-style-type: none"> <li>• Servicios de alojamiento</li> <li>• Servicios de comidas y bebidas</li> </ul>
<b>Intermediación financiera</b>	<ul style="list-style-type: none"> <li>• Intermediación financiera, excepto seguros y fondos de pensiones</li> <li>• Seguros, reaseguros y fondos de pensiones, excepto Seguridad Social obligatoria</li> <li>• Actividades auxiliares a los servicios financieros y a los seguros</li> </ul>
<b>Actividades inmobiliarias</b>	<ul style="list-style-type: none"> <li>• Actividades inmobiliarias</li> </ul>
<b>Servicios empresariales</b>	<ul style="list-style-type: none"> <li>• Actividades jurídicas y de contabilidad</li> <li>• Actividades de las sedes centrales; actividades de consultoría de gestión empresarial</li> <li>• Servicios técnicos de arquitectura e ingeniería; ensayos y análisis técnicos</li> <li>• Investigación y desarrollo</li> <li>• Publicidad y estudios de mercado</li> <li>• Otras actividades profesionales, científicas y técnicas</li> <li>• Actividades de alquiler</li> <li>• Actividades relacionadas con el empleo</li> <li>• Actividades de agencias de viajes, operadores turísticos y otros servicios de reservas y actividades relacionadas con los mismos</li> <li>• Actividades de seguridad e investigación</li> <li>• Servicios a edificios y actividades de jardinería</li> <li>• Actividades administrativas de oficina y otras actividades auxiliares a las empresas</li> </ul>
<b>Educación</b>	<ul style="list-style-type: none"> <li>• Educación</li> </ul>
<b>Sanidad</b>	<ul style="list-style-type: none"> <li>• Actividades sanitarias</li> <li>• Asistencia en establecimientos residenciales</li> <li>• Actividades de servicios sociales sin alojamiento</li> </ul>
<b>Otros servicios</b>	<ul style="list-style-type: none"> <li>• Actividades de creación, artísticas y espectáculos</li> <li>• Actividades de bibliotecas, archivos, museos y otras actividades culturales</li> <li>• Actividades de juegos de azar y apuestas</li> <li>• Actividades deportivas, recreativas y de entretenimiento</li> <li>• Actividades asociativas</li> <li>• Reparación de ordenadores, efectos personales y artículos de uso doméstico</li> <li>• Otros servicios personales</li> <li>• Actividades de los hogares como empleadores de personal doméstico</li> <li>• Actividades de los hogares como productores de bienes y servicios para uso propio</li> <li>• Actividades de organizaciones y organismos extraterritoriales</li> </ul>

**INFORMA**  
Información de  
www.informa.es

Servicio de Atención al Cliente

✉ [clientes@informa.es](mailto:clientes@informa.es)

📞 902 176 076